

JOSEP-MARIA BALANYÀ



CovidExpress

CovidExpress

CovidExpress és un projecte fotogràfic que vaig crear després del confinament a Bèlgica a causa de la Covid-19 i just després d'haver patit un atac de cor. El projecte consisteix en una exposició fotogràfica i un vídeo.

Durant molts dies, pel maig del 2020, vaig anar a passejar pel parc de la Moeraske. La major part d'aquest parc queda situada a la comuna brussel·lesa d'Evere i té una extensió de catorze hectàrees. A tocar de la cara nord del parc hi ha un nus ferroviari per on hi passen un gran nombre de trens que van i venen cap a l'estació de Schaerbeek, situada a un quilòmetre a l'oest.

Allà vaig fer una sèrie de fotografies dels trens que passaven. La majoria de vagons anaven buits a causa de la situació de la Covid-19. De vegades hi havia algun passatger. D'alguna manera, aquestes fotos reflecteixen els moments tristos que vivim, la soledat i la frustració produïdes per la manca de comunicació hàptica. Els trens passen, buits, no els podem agafar, està prohibit viatjar. Tot i així, podem viatjar amb la ment, amb la nostra ànima.

De tota la sèrie vaig seleccionar tretze fotos fetes el 15 de maig del 2020.

Càmera: Panasonic DMC-FZ 8. Objectiu de la càmera: Leica

La presentació de les fotos va acompanyada d'un vídeo, per al qual he creat tant la imatge com la banda sonora, i que es titula *CovidExpress - going nowhere* (anant enlloc).

Josep-Maria Balanyà

Barcelona, 1 de febrer del 2021

1 Confinement (Confinament)



Foto de Josep-Maria Balanyà

Feta al parc de la Moeraske, Evere - Brussel·les, Bèlgica

15 de maig del 2020

Mides de la foto: 46 x 20 cm - Foto amb marc: 58 x 38 cm

Fuji color

Edició: 3 còpies, signades i numerades

2 ForestExpress (BoscExpress)



Foto de Josep-Maria Balanyà

Feta al parc de la Moeraske, Evere - Brussel·les, Bèlgica

15 de maig del 2020

Mides de la foto: 42 x 15 cm - Foto amb marc: 58 x 38 cm

Fuji color

Edició: 3 còpies, signades i numerades

3 Journey with Covid (Viatge amb la Covid)

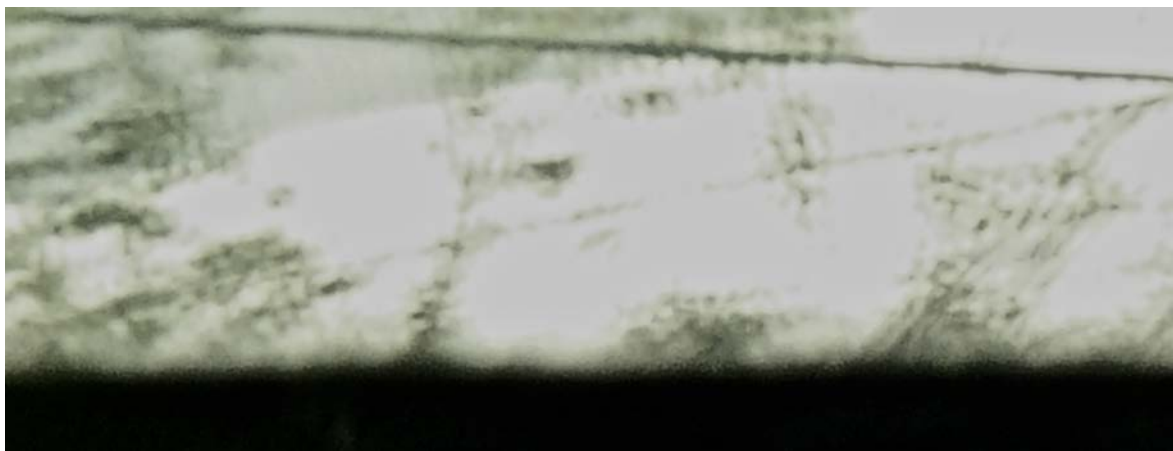


Foto de Josep-Maria Balanyà

Feta al parc de la Moeraske, Evere - Brussel·les, Bèlgica

15 de maig del 2020

Mides de la foto: 40 x 15 cm - Foto amb marc: 58 x 38 cm

Fuji color

Edició: 3 còpies, signades i numerades

4 Hope (Esperança)



Foto de Josep-Maria Balanyà

Feta al parc de la Moeraske, Evere - Brussel·les, Bèlgica

15 de maig del 2020

Mides de la foto: 37 x 20 cm - Foto amb marc: 58 x 38 cm

Fuji color

Edició: 3 còpies, signades i numerades

5 Social Rights (Drets socials)



Foto de Josep-Maria Balanyà

Feta al parc de la Moeraske, Evere - Brussel·les, Bèlgica

15 de maig del 2020

Mides de la foto: 33 x 20 cm - Foto amb marc: 58 x 38 cm

Fuji color

Edició: 3 còpies, signades i numerades

6 Loneliness (Solitud)



Foto de Josep-Maria Balanyà

Feta al parc de la Moeraske, Evere - Brussel·les, Bèlgica

15 de maig del 2020

Mides de la foto: 31 x 19 cm - Foto amb marc: 43 x 38 cm

Fuji color

Edició: 3 exemplars, signats i numerats

7 Despair (Desesperació)

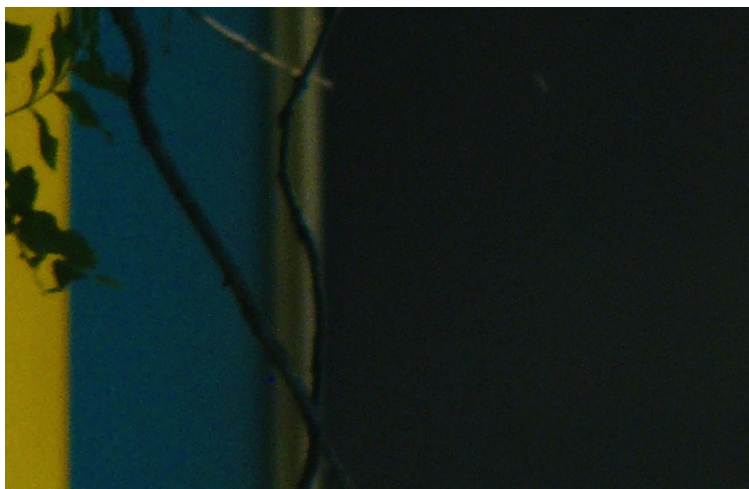


Foto de Josep-Maria Balanya

Feta al parc de la Moeraske, Evere - Brussel·les, Bèlgica

15 de maig del 2020

Mides de la foto: 31 x 20 cm - Foto amb marc: 43 x 38 cm

Fuji color

Edició: 3 còpies, signades i numerades

8 Moeraske

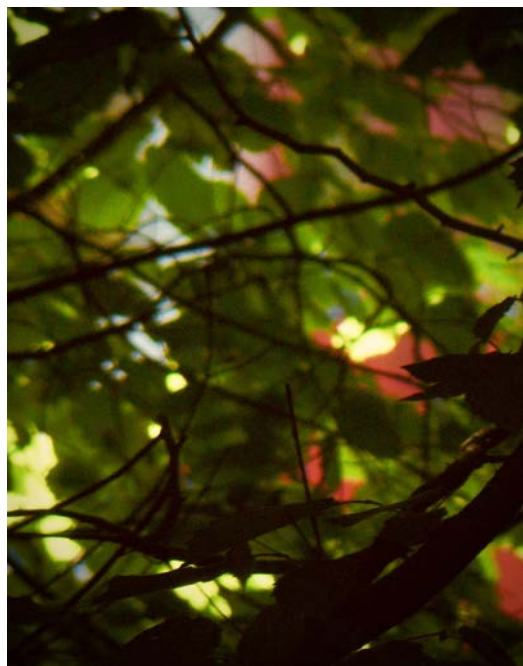


Foto de Josep-Maria Balanyà

Feta al parc de la Moeraske, Evere - Brussel·les, Bèlgica

15 de maig del 2020

Mides de la foto: 20 x 26 cm - Foto amb marc: 43 x 38 cm

Fuji color

Edició: 3 còpies, signades i numerades

9 Expectation (Expectativa)



Foto de Josep-Maria Balanyà

Feta al parc de la Moeraske, Evere - Brussel·les, Bèlgica

15 de maig del 2020

Mides de la foto: 20 x 25,5 cm - Foto amb marc: 43 x 38 cm

Fuji color

Edició: 3 còpies, signades i numerades

10 Gentle Covid (Covid amable)



Foto de Josep-Maria Balanyà

Feta al parc de la Moeraske, Evere - Brussel·les, Bèlgica

15 de maig del 2020

Mides de la foto: 15 x 25 cm - Foto amb marc: 43 x 38 cm

Fuji color

Edició: 3 còpies, signades i numerades

11 CovidExpress



Foto de Josep-Maria Balanyà

Feta al parc de la Moeraske, Evere - Brussel·les, Bèlgica

15 de maig del 2020

Mides de la foto: 62 x 15 cm - Foto amb marc: 78 x 31 cm

Fuji color

Edició: 3 còpies, signades i numerades

12 Human Rights (Drets humans)



Foto de Josep-Maria Balanyà

Feta al parc de la Moeraske, Evere - Brussel·les, Bèlgica

15 de maig del 2020

Mides de la foto: 54 x 15 cm - Foto amb marc: 78 x 31 cm

Fuji color

Edició: 3 còpies, signades i numerades

13 Covid Landscape (Paisatge de Covid)



Foto de Josep-Maria Balanyà

Feta al parc de la Moeraske, Evere - Brussel·les, Bèlgica

15 de maig del 2020

Mides de la foto: 91 x 15 cm - Foto amb marc: 103 x 31 cm

Fuji color

Edició: 3 còpies, signades i numerades

MIDES I PREUS

Nº	Títol	Format	Foto amb marc (cm)	Foto (cm)	Valor en €, marc inclòs
1	Confinement	A	58 x 38	46 x 20	350,00
2	ForestExpress	A	58 x 38	42 x 15	280,00
3	Journey with Covid	A	58 x 38	40 x 15	280,00
4	Hope	A	58 x 38	37 x 20	280,00
5	Social Rights	A	58 x 38	33 x 20	280,00
6	Loneliness	B	43 x 38	31 x 19	250,00
7	Despair	B	43 x 38	31 x 20	250,00
8	Moeraske	B	43 x 38	20 x 26	200,00
9	Expectation	B	43 x 38	20 x 25,5	200,00
10	Gentle Covid	B	43 x 38	15 x 25	200,00
11	CovidExpress	C	78 x 31	62 x 15	380,00
12	Human Rights	C	78 x 31	54 x 15	350,00
13	Covid Landscape	D	103 x 31	91 x 15	450,00

MOSTRA DE FOTO EMMARCADA

El marc és en acabat d'alumini folrat amb xapa de fusta de roure. Vidre transparent.



MOTION AND E-MOTION. (MOVIMENT I EMOCIÓ)

Les fotografies de Josep-Maria Balanyà impressionen immediatament, de primer cop d'ull. La imatgeria expressiva mostra clarament que el món visible és l'ocasió per fer aquestes fotografies, però també està vinculat a una situació emocional interior. En les composicions, els moviments tranquils i naturals contrasten amb la velocitat tècnica i ràpida que la càmera percep com a línies i desenfocaments. Josep-Maria Balanyà selecciona de vegades plans en què la llum artificial i els efectes de color alienen encara més la realitat visible. D'aquesta manera, l'artista crea el seu propi extracte subjectiu del món interior i exterior.

Des de fa un any, les regles de la comunicació interpersonal han anat canviant o han estat reemplaçades per "trobades" electròniques a causa de la pandèmia. Les converses es consideren un "risc". La música, especialment el cant, s'ha convertit en una gran amenaça per a la salut de tots els involucrats. Són atrocitats que ens afecten a tots. Els anys 2020/21 passaran a la memòria col·lectiva de manera sostinguda, presumiblement traumàtica, com "els Anys Covid-19". I així serà com es transmetran i es conservaran com a "història oral" per a les següents generacions.

Els viatges i la consegüent expansió de l'experiència, l'intercanvi intercultural viu i espontani, així com el treball a l'estranger, són sovint d'importància decisiva per al progrés i l'èxit. Malgrat totes les preocupacions sobre la contaminació de l'entorn, viatjar per feina o per trobar-se amb amics i familiars és part de la vida actual. Si els dies de la Covid-19 com a polissó són comptats, és evident que està viatjant cada vegada més ràpid al voltant del món. El tren ho transporta tot: persones i Covid-19. En fotografies com "Solitud", Josep-Maria Balanyà mostra d'una forma molt dolorosa i poètica la raresa, el secret gairebé il·legal de les trobades humanes. Per assegurar la supervivència en temps de pandèmia, s'està renunciant a gran part d'allò que abans s'estimava i valorava. L'intercanvi de cultura, la comunicació directa, les estructures lliures i els drets humans, podran ressorgir obertament després de la pandèmia?

Les fotografies de Josep-Maria Balanyà es caracteritzen per l'apassionant elecció de mitjans artístics i fotogràfics, així com per la fusió de la realitat i la impressió lírica. Els moments capturats com per casualitat mostren la vulnerabilitat de la convivència social, la fragilitat d'un món estimat o el fet d'"estar perdut" en una situació estranya gairebé casualment. Tot plegat fa que les fotografies siguin alguna cosa especial, més enllà de la pandèmia actual.

Dra. Gabriele Lohberg, historiadora de l'art, gestora d'art, experta d'art modern i contemporani, excap de l'Acadèmia Europea de Belles Arts, Trèveris, Alemanya.

JOSEP-MARIA BALANYÀ - BIOGRAFIA

La carrera del pianista barceloní resident a Brussel·les Josep-Maria Balanyà, amb més de quaranta anys de treball a l'escenari i 22 discs enregistrats, l'ha dut des de la música clàssica i el jazz fins a especialitzar-se en la improvisació, l'art acústic experimental i la performance, camps en els quals gaudeix d'un elevat reconeixement internacional. Balanyà és també improvisador, compositor, director d'orquestrades d'improvisació, artista sonor i fotògraf.

En les seves composicions i interpretacions, Josep-Maria Balanyà explora els límits de la música. Està particularment interessat en la combinació de diferents arts i la transferència de l'art a la música. Per tal d'ampliar i aprofundir la seva inclinació per les belles arts i també pel material artesanal, va assistir a cursos de pintura i gravat a l'Acadèmia Europea de Belles Arts de Trèveris / Alemanya.

Sota els auspicis i l'organització del cap de l'Acadèmia, la Dra. Gabriele Lohberg, Balanyà va realitzar durant molts anys una sèrie de concerts-performance interactius a la Kunsthalle de l'Acadèmia, on es combinaven arts plàstiques amb música i performance. Aquí va experimentar amb la interacció entre els sons que sorgeixen quan es treballa a la placa de gravat de coure i el resultat artístic. Va treballar amb el taller de metall que feia o proporcionava escultures per a actuacions musicals. Les obres es troben ara a la col·lecció del Museu d'Art Modern de Tarragona. En una tasca docent per als estudiants de l'Acadèmia Europea d'Art, es va dedicar a les imatges musicals de composicions contemporànies i va suggerir utilitzar-les com a base per a dibuixos interpretables musicalment. En concerts performatius, no només feia sonar instruments musicals, sinó que, amb amplificació i manipulació electrònica, també escultures (Pierre Wéber), pintures (classe Joe Allen), cossos (models de l'acadèmia d'art) i objectes trobats. Com a part d'aquests projectes, Balanyà va oferir fins i tot un concert de campanes a la catedral de Trèveris.

Principalment, la seva pròpia producció artística se centra en pintures abstractes en què utilitza tècniques mixtes, però sobretot acrílic sobre tela. Les obres es poden veure a la seva galeria privada de Brussel·les i a les cases dels compradors. A més, ha estudiat fotografia i ha practicat aquest art des de l'adolescència. La seva obra ha seguit un procés que va des del pictorialisme fins a la fotografia directa, la fotografia de carrer, la macro tècnica i l'estudi del cos humà. Actualment prepara diverses exposicions en què presenta una sèrie de fotografies d'estil impressionista amb moviment; aquesta tècnica dona un resultat pictòric abstracte.

Pel que fa al seu terreny principal, la música, Balanyà va estudiar a Barcelona i a Suïssa (Swiss Jazz School i Hochschule für Musik und Theater de Berna), va assistir a seminaris de composició

de Helmut Lachenmann, Ivan Fedele i Walter Zimmermann, i a tallers d'improvisació amb Borah Bergman a Nova York.

El seu catàleg musical comprèn més de 140 obres, la majoria amb una part significativa d'improvisació. Els seus treballs com a pianista solista combinen el so pur de l'instrument amb tècniques de piano preparat o manipulat que li permeten exhibir una gran varietat de sons no convencionals. Ha presentat diversos projectes multimèdia per a piano, veu, electrònica en temps real, vídeo, dansa Butoh, així com peces per a percussió sobre escultures, objectes sonors i utensilis propis de belles arts. Ha creat escultures i instal·lacions sonores que poden ser tocades pel públic.

Ha treballat amb músics de primera línia, entre els quals hi ha Claudio Pontiggia, Hans Koch, Joachim Kühn, Franz Hautzinger, Carlos Zingaro, Michiel Borstlap, Walter Quintus, Ksenija Lukic, Das Neue Ensemble Hannover, Americo Rodrigues, Ulrich Mitzlaff i Mimi Barthélemy, Ramón López, ...

Freqüenta festivals i programes de ràdio a molts països d'Europa i Amèrica. Ha obtingut diverses beques de creació a Alemanya i a Suïssa. Actualment resideix entre Brussel·les i Barcelona.

En els llindars entre la música i la performance, Balanyà ha dut a terme les seves accions més imaginatives, com el recital en la foscor absoluta al Sendesaal de Bremen o el concert per a les campanes de la catedral de Trèveris, Alemanya.

Els concerts de Balanyà són rituals enèrgics –hom diria que toca el piano amb tot el cos– on es percep la presència de la música feta matèria. www.balanya.net

